



# TRAINING

## STELLWAGEN

### 5 NOVEMBER 2008

Een verslag van de training die over het *grootmeesterlijk plannen maken* ging.

#### *Hoe maak je een plan?*

1. Wat wil mijn tegenstander?

Moet ik dat voorkomen, of juist stimuleren?

2. Welke stuk van mij staat niet optimaal / welk stuk van mijn tegenstander wil ik afruilen?

2.1. Welk (zwak) punt in de stelling van mijn tegenstander wil/kan ik aanvallen?

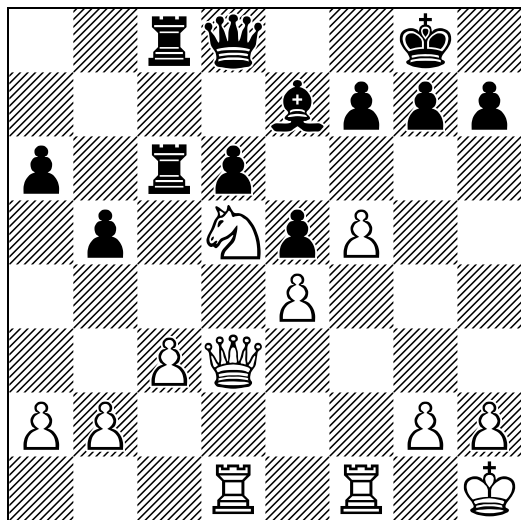
3. (essentieel) Zitten er (nieuwe) tactische motieven in de stelling na de zet die ik van plan ben te doen?

Aan de hand van enkele stellingen en partijen legde Daniël uit wat het beste plan in de stelling is. Zie de voorbeelden en stellingen op de volgende pagina's

*Max Euwe Centrum  
Max Euweplein 30a  
1017 MB Amsterdam*

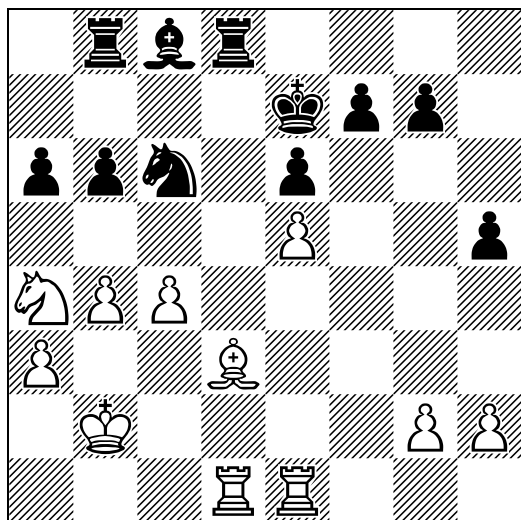
*020-6257017  
euwemec@xs4all.nl  
www.maxeuwe.nl*

**Fischer - Gadia**  
**Mar del Plata 1960**



21. Ta1! f6? 22. a4 Tb8?? 23. Pxe7+  
 1-0 (zie analyse verderop)

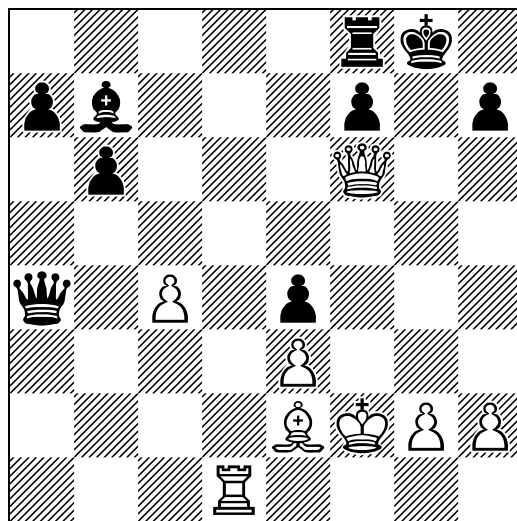
**Stellwagen - Kotronias**  
**Sigeman 2008**



23...,Td4! (je stuk beter neerzetten)  
 24.Kc3 (Ook na 24.h3 Tf4 25.Td2 h4  
 staat zwart prima) 24...,Tg4 (idee: Tg5  
 en wit is gebonden aan de zwakke pion  
 op e5) 25. Td2 Ld7 later ½ - ½

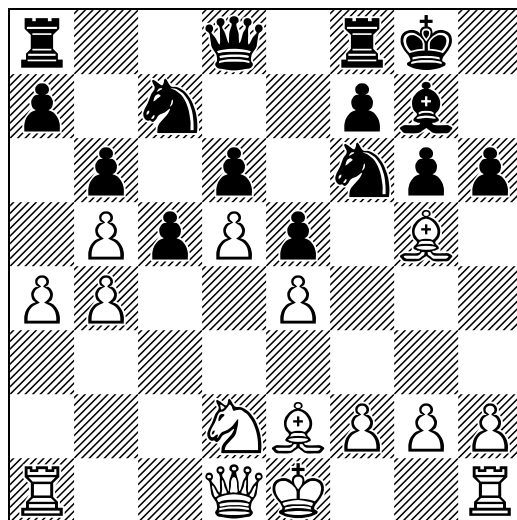
**Tussendoortje**

Wat is wits beste voortzetting?



1. Dg5+ Kh8 2. De7 1-0

**Petrosian - Pilnik**  
**Amsterdam 1956**

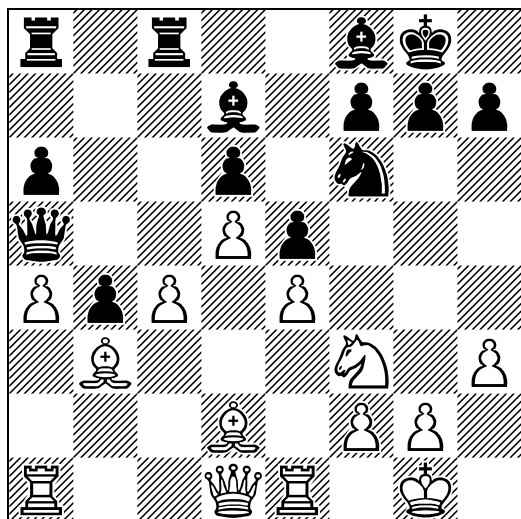


Wat te doen met de loper en waarom?

14. Lxf6! Dxf6 15. 0-0 Tfd8 16. Pc4  
 Lf8 17. g3! (Een zeer nuttige zet: het  
 voorkomt Df4, en houdt de opties f4 en  
 h4 in de stelling. Zwart kan vrijwel  
 niets doen en moet met alle witte  
 plannen rekening houden. Lastig!)

17...,cxb4 18. Db3 Kg7 19. Tfc1 h5 20. Pe3 Pe8 21. Dxb4 Tdc8 22. Tc6 Dd8 23. Tac1 Pf6 24. Lf1 Tcb8 25. Lh3 a6 26. Te1 axb5 27. axb5 Ph7 28. Pc4 Ta2 29. Lg2 Df6 30. Tf1 Pg5 31. Db3 Tba8 32. h4 Ph7 33. Txb6 Ta1 34. Tc6 T8a2 35. De3 Dd8 36. Txa1 Txa1+ 37. Kh2 Pf6 38. f3 Db8 39. Db3 Pd7 40. b6 Pc5 41. Db2 Ta4 42. Db5 Ta2 43. Tc7 g5 44. Pe3 gxh4 45. Pf5+ Kg8 46. gxh4 Ta6 47. b7 Ta7 48. Tc8 Dxb7 49. De8 Pd7 50. Pxd6 1-0

### Stellwagen - Navara Bundesliga 2007



21. Te2! (Het paard staat veel beter op d3: de toren maakt ruimte, maar kan straks ook verdubbelen op de c-lijn) 21...,Le8 22. Pe1 Pd7 23. Pd3 Tab8 24. Le3 Le7 25. Tc1 Ld8 26. c5 dxc5 27. Tec2 Db6 28. Pxc5 Dg6 29. d6 (Wit staat prima, maar forceert de stelling. Andere- rustige - zetten waren hier beter) 29...,Pxc5 30. Txc5 Txc5 31. Txc5 Ld7 32. Txe5 Lf6 33. Tc5 Dxe4 34. Tc7 Le6 35. d7 Td8 36. Lxe6 Dxe6 37. Tb7 b3 38. Lb6 Tf8 39. Lc5 Td8 40. Lb6 Tf8 41. d8D Lxd8 42. Lxd8 Dc8 43. Dxb3 Dxd8 ½ - ½

### Fischer - Gadia, Mar del Plata 1960

*Voorbeeldpartij van Sterk veld*

*Een bijdrage van Eddy Sibbing*

**1.e4 c5 2.Pf3 d6 3.d4 cxd4 4.Pxd4 Pf6 5.Pc3 a6 6.Lc4 e6 7.Lb3 b5 8.0-0 Lb7** [Zie opdracht "Siciliaanse pionroof" voor varianten na 8...,b4 9.Pa4 Pxe4 10.Te1] **9.f4?!** [9.Te1 vindt men tegenwoordig beter] **Pc6 10.Pxc6 Lxc6 11.f5 e5!?** [Gadia geeft Fischer 'gratis' het sterke veld d5 in handen. Volgens Stean in zijn leerzame boek 'Simple chess' had zwart zich beter kunnen weren met: 11...,Dd7 12.fxe6 fxe6 13.Dd4 Le7 14.Lg5 waarna wit nog geen sterk veld heeft of 11..., b4 12.Pa4 e5! waarna het sterke veld d5 niet – direct – door het paard bezet kan worden. Deze laatste variant kan echter door wit versterkt worden met een pittig stukoffer: 11...,b4 12.fxe6! bxc3 13.exf7+ Ke7 (13...,Kd7 14.e5!) 14.De1! en nu: (a) 14...,cxb2 15.Lxb2 Pxe4 16.Tf4 d5 17.Txe4! dxe4 18.La3+ met sterke aanval, (b) 14...,Db6+ 15.Le3 Db7 16.e5! dxe5 17.Dxc3 of (c) 14...,Dc7 15.Dxc3 Pxe4 16.Dh3 met 'grote problemen' voor zwart. Varianten uit 'Simple Chess'] **12.Dd3 Le7** [Als zwart de strijd om d5 wilde aangaan, dan was 12...,h6 noodzakelijk] **13.Lg5!** [Wit gaat de verdedigers van het zwakke veld d5 (Pf6 en Lb7) één voor één uitschakelen] **13...,Db6+** [Hier was 13...,b4 zwarts laatste kans om het witte paard van d5 te houden, maar na 14.Lxf6 Lxf6 15.Pd5 Lxd5 16.Lxd5 is er een zeer actieve loper voor in de plaats gekomen: wit staat goed] **14.Kh1 0-0 15.Lxf6 Lxf6 16.Ld5! Tac8 17.Lxc6 Txc6 18.Tad1!** [Na 18.Pd5!? Dd4! 19.Dxd4 exd4 heeft zwart nog

‘tegenspel’ vanwege de zwaktes op c2 en e4. Na 18.Pd5?! Dd4! 19.Pxf6+ gxf6 20.Dh3 krijgt wit aanvalskansen, maar door secuur verdedigen moet zwart het kunnen houden] **18...,Tfc8 19.Pd5! Dd8** [Nu volgt op 19...,Dd4? 20.Dg3! gevolgd door 21.Pxf6+] **20.c3** [Nu het witte paard veilig op het sterke veld d5 staat kan wit rustig zijn voordeel uitbouwen zonder dat zwart iets zinnigs kan doen] **20...,Le7 21.Ta1!** [De sterkste winstmethode! Zonder materiaal te offeren voert wit de druk op en het paard loert naar alle kanten om toe te slaan. Ook sterk is Tf3-h3 en “punten in de aanval” brengen, aangezien zwart niets kan doen (*Stellwagen tijdens MEC-*

*training in 2008*). De “harde methode” is 21.f6 Lxf6 22.Txf6 gxf6 23.Tf1 “met aanval” volgens Stean. maar ik zie nog niets beslissends na 23...,Kh8 24.Pxf6 d5 25.Dh3!? Txf6 26.Txf6 Dxf6 27.Dxc8+ Kg7 [ES]. Ook Grooten heeft 21.f6 geanalyseerd in “Elementen van de schaakstrategie-1” en concludeerde dat het geen winst voor wit oplevert.] **21...,f6?** [Slecht, maar ook 21...,Lf8 24.a4 bxa4 (*24...,Tb8 25.Pb4 Tb6 26.a5*) 25.Txa4 Ta8 26.Tfa1 Dc8 27.Pb4 is hopeloos voor zwart.] **25.a4 Tb8??** [De verliezende blunder] **26.Pxe7+ Dxe7 27.Dd5+ 1-0**

© CHESSSED 1993/2002